

# **Кәсіпорынның еңбек ресурстары, еңбек өнімділігі**



# ЕҢБЕК РЕСУРСТАРЫ

## Экономикалық белсенді халық

Жұмыссыздар

Жұмыс істейтіндер

Кәсіпорын  
қызметкерлері

Өнеркәсіптік - өндірістік  
қызметкерлер

Жұмысшылар

Қызмет  
көрсететіндер

Өндірістік емес  
қызметкерлер

Әлеуметтік салада  
қызмет көрсететін  
жұмысгерлер

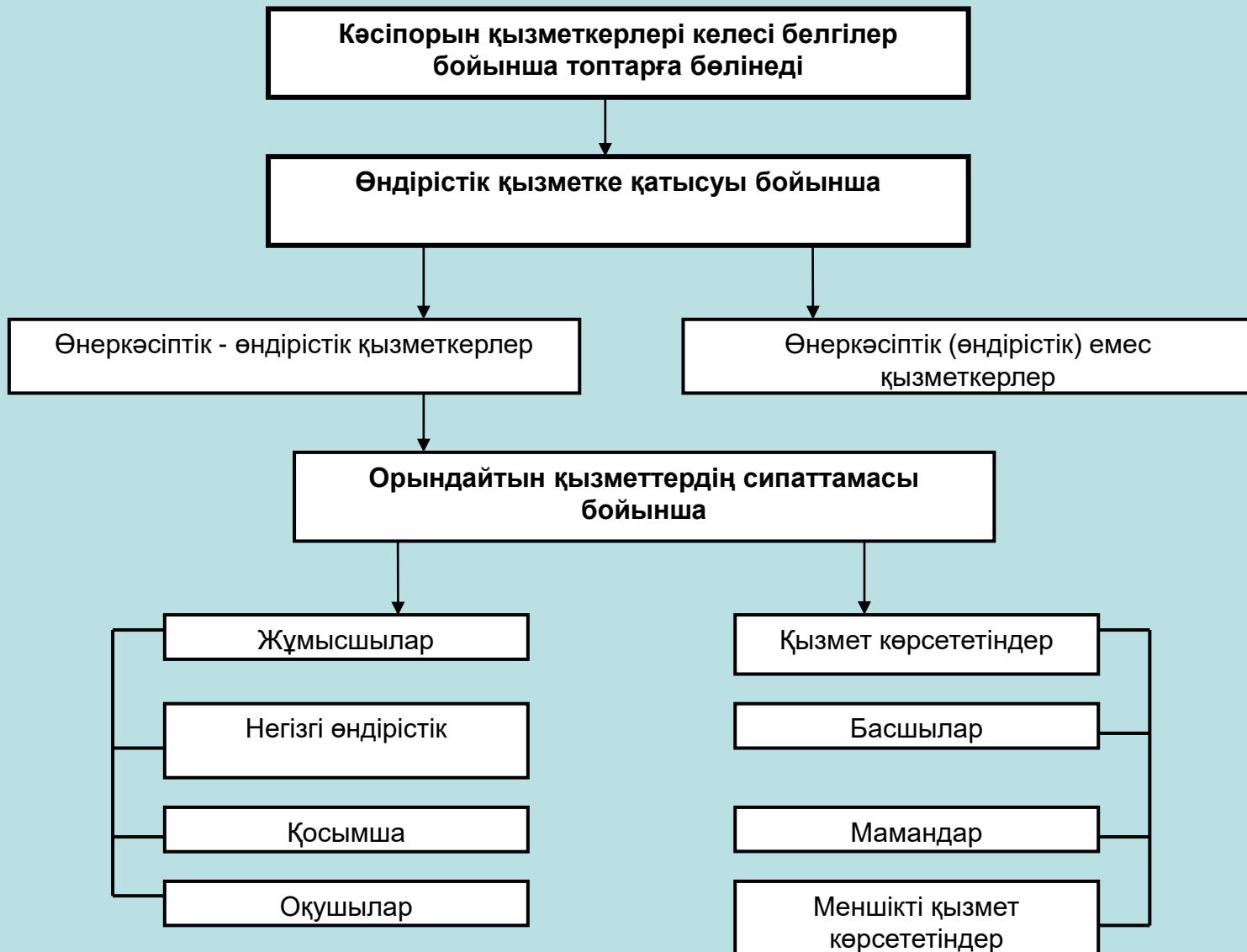
## Экономикалық енжар халық

Жұмыс істемейтін  
зейнеткерлер мен  
мүгедектер

Кәсіпорын персоналы –  
кәсіпорынның мамандандырылған  
жұмысшыларының негізгі құрамы.

Кәсіпорынның еңбек персоналдары  
өндірістік персонал және өндірмейтін  
бөлімшелерде жұмыс істейтін  
персоналдар болып бөлінеді.

# Кәсіпорын қызметкерлерінің жіктелуі



- Өндірістік персоналдардың негізгі категориясы – жұмысшылар. Олар негізгі және көмекші болып екіге бөлінеді:
- Негізгі жұмысшыларға кәсіпорынның тауар өнімін өндіретін, технологиялық процеспен айналысатын, яғни еңбек заттарының формасын, өлшемін, күйін, құрылымын, физикалық, химиялық және басқа да қасиеттерін өзгертетін жұмысшылар жатады.
- Көмекші жұмысшыларға өндірістік цехтарда жабдықтар мен жұмыс орындарына қызмет көрсететін және қосалқы цехтар мен шаруашылықтың жұмысшылары жатады.
- Қызметкерлерді басшылар, мамандар және қызметшілер деп бөледі.
- Басшыларға кәсіпорындарды басқару лауазымындағы адамдар: директор, бөлім басшылары, менеджер, бас мамандар (бас бухгалтер, бас механик т.б.) жатады.
- Мамандарға инженерлік-техникалық, экономикалық жұмыстармен айналысатындар жатады: инженерлер, нормалаушылар, экономистер, бухгалтерлер, заң кеңесшілері.
- Қызметшілер – құжаттарды дайындайтын, толтыратын, есепке алатын, бақылайтындар жатады: іс жүргізушілер, кассирлер, табель толтырушылар, есепшілер т.б.

Персоналдардың құрамы тізімдік және жұмысқа келу саны болып бөлінеді:

- Тізімдік құрамға барлық тұрақты және уақытша қызметкерлер, және іс сапардағы мен демалыстағылар қоса енгізіледі.
- Келу құрамы – тәулік ішіндегі нақты жұмысқа келген қызметкерлер саны.

# КАДРЛАР ҚОЗҒАЛЫСЫН СИПАТТАЙТЫН КӨРСЕТКІШТЕР:

## **1) Қабылдау айнылымы коэффициенті**

$$K_{\text{қ}} = N_{\text{ж.қ}} / N_{\text{от}}$$

мұнда  $N_{\text{ж.қ}}$  – жаңадан жұмысқа қабылданған адамдар саны;  
 $N_{\text{от}}$  – жұмыс істеушілердің орташа тізімдік құрамы.

## **2) Кадрлардың ауысымдық коэффициенті**

$$K_{\text{ауыс}} = N_{\text{ж.б}} / N_{\text{от}}$$

мұнда  $N_{\text{ж.б}}$  – кез-келген себеппен жұмыстан босатылған адамдар саны

## **3) Кадрлардың ағымдық коэффициенті**

$$K_{\text{ағымд}} = N_{\text{қ.с}} / N_{\text{от}}$$

мұнда  $N_{\text{қ.с}}$  – өндіріске қажетсіз себептермен жұмыстан босатылған адамдар саны

# ***ЕҢБЕК ӨНІМДІЛІГІ***

бұл өндіріс процесінде жұмсалған қоғамдық еңбектің тиімділігі, нәтижелілігі. Бір жұмыс істеушінің еңбек өнімділігі жалпы түрде мына формула арқылы анықталады:

$$W = Q / N$$

және қызметкерлердің еңбек өнімділігі келесі параметрлер арқылы сипатталады:

- **Өндірім** (выработка) бір уақыт өлшемі ішінде өндірілген өнімнің немесе орындалған жұмыстың көлемі ( $Q/T$ );

- **Еңбексыйымдылық** (трудоемкость) - өнім бірлігін өндіруге немесе белгілі жұмыс көлемін орындауға жұмсалған уақыт мөлшерімен есептеледі ( $T/Q$ ).



# Еңбек өнімділігі

*Еңбек өнімділігі* – нақты еңбектің сапасы жұмыс уақытының бірлігіне бекітілген белгілі бір мөлшердегі өнімді (белгіленген жұмыс көлемін орындау) өндіру қабілеті

**Еңбек өнімділігі деңгейінің көрсеткіштері**

**Тура**

Жұмыс уақытының бірлігіне өнім өндірісі (табиғи, шартты немесе құн белгісімен)

**Кері**

Өнім бірлігіне еңбек шығыны (сағ. адам)

Еңбекті өнімділігі мен өнімнің еңбек сыйымдылығы арасындағы функционалды тәуелділік

$$\Delta\theta_e = \frac{\Delta\theta_{ec} * 100}{100 - \Delta\theta_{ec}}$$

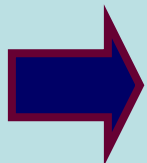
$$\Delta\theta_{ec} = \frac{\Delta\theta_e * 100}{100 + \Delta\theta_e}$$

Мұнда:

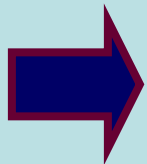
$\Delta\theta_e$  – еңбек өнімділігінің өсімі, %

$\Delta\theta_{ec}$  – өнімнің еңбек сыйымдылығының азаюы, %

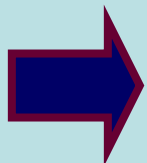
# Еңбек өнімділігін өлшеу әдістері:



- **Натуралдық әдіс** - өндірілген өнім көлемі натуралдық шамамен өрнектелетін (тонна, метр, км, дана, т.б.) қарапайым және нақты әдіс.



**Құндық әдіс** - еңбек өнімділігі ақша бірлігімен өрнектелген өндірілген өнімнің жұмыс уақытының шығынының қатынасымен анықталады. Құндық мәнде еңбек өнімділігін есептеу үшін шығарылған өнім көлемін бағалайтын әр түрлі көрсеткіштер қолданылады: жалпы өнім, тауарлық өнім, өткізілген өнім, таза өнім, шартты таза өнім.



**Еңбектік әдіс** - ғылыми негізделген нормада еңбек өнімділігінің динамикасын тура сипаттайды. Жұмыс орындарында, бригада, өндірістік учаскелерде және цехтарда аяқталмаған өнімді шығару барысында еңбек өнімділігі норма-сағатпен анықталады.

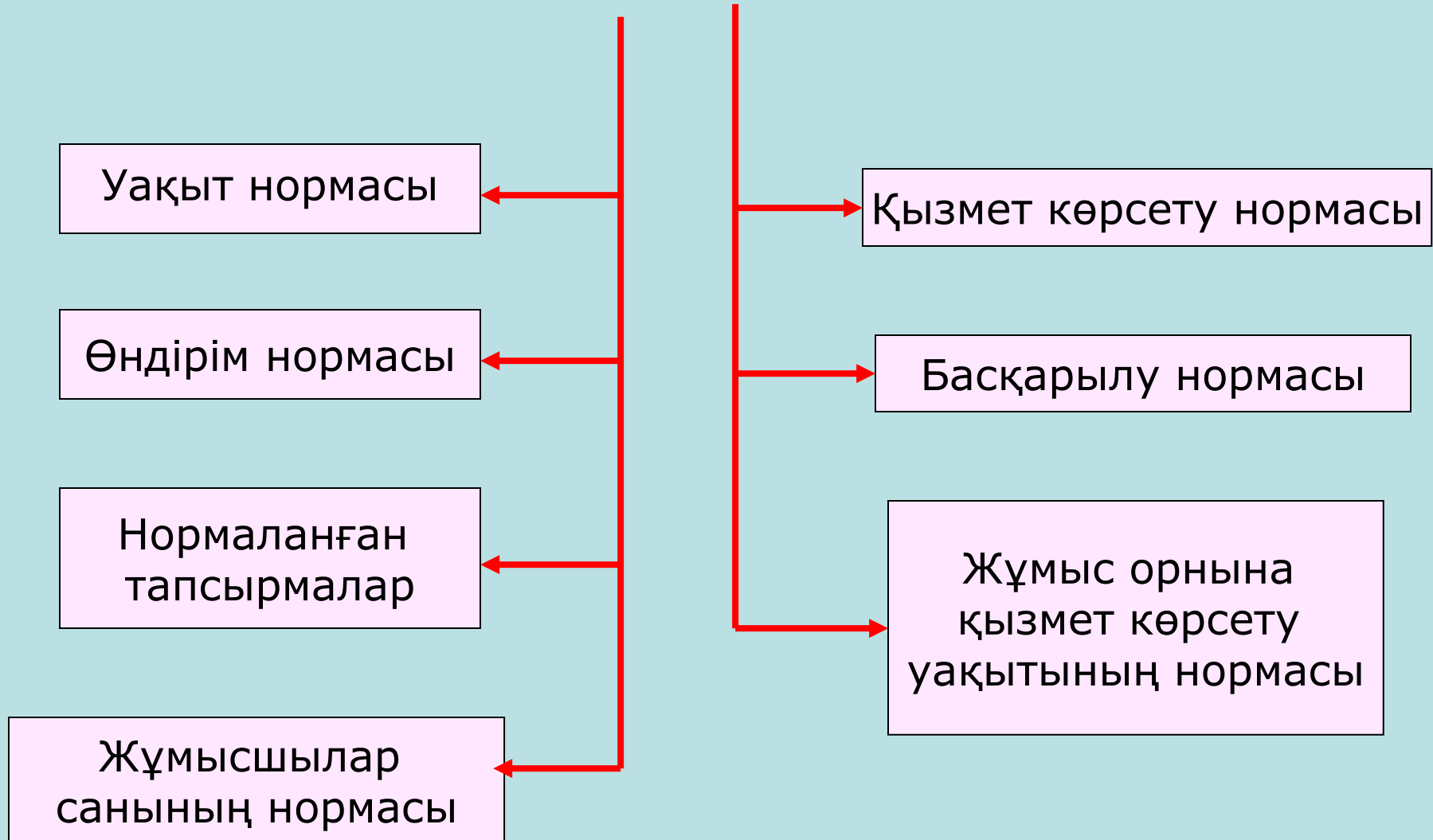
# ***Еңбекті нормалау***



# ***Еңбекті нормалау қамтамасыз етеді:***

- **Жеке жоспарлы анықтауды; бөлшектерді еңбек дайындаудың сыйымдылығын**
- **Қажетті есептеуді; қызметкерлердің санын**
- **Еңбек нәтижесін бағалауды;**
- **Жаңа техниканы енгізуден болған тиімділікті бағалауды;**
- **Еңбек өнімділігін арттыру жоспарын негіздеуді;**
- **Өндірістік бағдарламаны есептеуді;**
- **Қажетті жабдықтар санын анықтауды.**

# Нормалар түрлері



**Уақыт нормасы** – өнім бірлігін өндіруге немесе белгілі жұмыс көлемін орындауға қажетті жұмыс уақытының ұзақтығы

Даналық уақыт нормасы

Дайындау-қорытындылау уақытының нормасы

$$N_u = t_d + t_{d-қ}$$

$$t_d = t_n + t_қ + t_{қ.к.} + t_{д+т} + t_{ұ-т}$$

Жедел-әрекет  
(оперативік)  
уақыт

Жұмыс орнына  
қызмет көрсету  
уақыты

Үзілістер  
уақыты

мұнда,

$t_d$  – даналық уақыт;

$t_{d-қ}$  – дайындау-қорытындылау уақыты.

$t_n$  – негізгі уақыт;

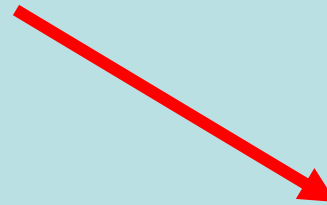
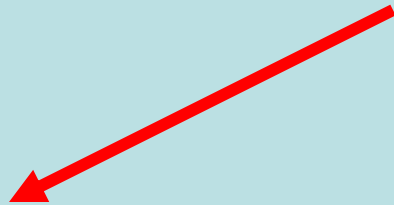
$t_қ$  – қосымша уақыт;

$t_{қ.к.}$  – жұмыс орнына қызмет көрсету уақыты;

$t_{д+т}$  – демалыс уақыты;

$t_{ұ-т}$  – ұйымдастырушылық-техникалық себептерге байланысты үзіліс уақыты (белгіленген уақыт).

**Жұмыс орнына қызмет көрсету  
уақытының нормасы – жұмысшының  
жабдықты күтуге және жұмыс орнын қалыпты  
жағдайда ұстауға жұмсайтын уақыты**



Техникалық қызмет  
көрсету уақыты

Ұйымдастырушылық қызмет  
көрсету уақыты

**Өндірім нормасы** бір жұмысшымен немесе бригадамен жоспарлы уақыт кезеңінде шығарылатын өнім бірлігінің санын анықтайды:

$$H_{\text{өн}} = T_n / H_y,$$

мұнда,

$T_n$  – нақты жұмыс уақытының қоры, сағат;

$H_y$  – өнім бірлігіне белгіленген уақыт нормасы, сағат.

**Қызмет көрсету нормасы** – бір уақыт өлшемі ішінде біліктілігі сай келетін жұмысшының қызмет көрсететін объектілер ( жұмыс орны, жабдық) саны.

$$H_{\text{қк}} = T_n / t_{\text{қк}},$$

мұнда,

$t_{\text{қк}}$  – бір жабдыққа қызмет көрсетуге жұмсалатын белгіленген уақыт нормасы, сағат.



**Жұмысшылар санының нормасы** - берілген жұмыс көлемін орындауға қажетті белгілі бір мамандығы бар жұмысшылар санын анықтайды.

**Нормаланған тапсырма** - белгілі бір уақыт ішінде бір жұмысшы немесе бригада орындауға міндетті жұмыс түрі мен көлемін анықтайды.

**Басқару нормасы** - бір жетекшіге бағынатын жұмысшылар санын анықтайды.

# Нормалау әдістері

## Аналитикалық әдіс

**Аналитикалық-  
есептік әдіс**

**Аналитикалық  
-зерттеу әдісі**

жұмыс орнының өндірістік мүмкіншіліктерін және әр элемент пен операцияға кететін шығындарды алдын ала талдауға негізделеді

## Жиынтық әдіс

**Тәжірибелік  
әдіс**

**Статистикалық  
әдіс**

нормалар нақты еңбек процесінің талдауынсыз және еңбекті тиімді ұйымдастыруды жобалаусыз-ақ нормалаушының тәжірибесі негізінде ұқсас жұмыстардың орындалуы жөніндегі статистикалық берілістер негізінде белгіленеді.

# ***Еңбек процессін зерттеуді жүргізеді:***

- Аналитикалық-есептік әдісімен;
- Аналитикалық-зерттеу әдісімен.

**Бұл үшін қолданады:**

## **Хронометраж**

(нақты бір өнім түрі бойынша оперативті уақыттың зерттелетін элементтерінің ұзақтығы алынады)

## **Жұмыс күнінің фотографиясы**

(белгілі бір уақыт ішінде қадағалаған барлық жұмыс түрлері мен үзілістерге кеткен уақыт шығыны белгіленеді )

## **Фотохронометраж**

(уақыт шығынының құрылымы мен өндірістік операцияның жеке элементтерінің ұзақтығын бір мезгілде анықтау үшін)